

Biodiversité

La comprendre pour mieux agir !

Ces dernières années, la préservation de l'environnement et, en particulier, de la biodiversité, est devenue une préoccupation de plus en plus pressante. Les discussions se multiplient autour des menaces qui pèsent sur notre planète : dégradation des écosystèmes, disparition alarmante de nombreuses espèces et impacts croissants des crises environnementales. Ces sujets sont désormais au cœur des débats scientifiques, politiques et médiatiques. **Mais c'est quoi la biodiversité et pourquoi est-elle si cruciale pour nous ?**



C'est quoi la biodiversité ?

La biodiversité désigne l'ensemble des êtres vivants ainsi que leurs interactions, entre eux et avec leur environnement. Cela inclut les animaux, les plantes, les champignons et les micro-organismes, **sans oublier l'Homme**. On peut l'imaginer comme un grand réseau où chaque être vivant joue un rôle essentiel.

Que ce soit dans les forêts tropicales, les océans, en passant par les petites mares dans nos jardins ou les espaces verts en ville, la diversité des milieux de vie permet d'accueillir **une multitude d'espèces** qui contribuent à l'équilibre et à la santé globale de l'écosystème.

Mais la biodiversité ne se limite pas simplement à la diversité des espèces, elle comprend aussi la diversité au sein même de chaque espèce. Chaque individu possède des gènes différents et uniques qui lui permettent de s'adapter aux changements et de survivre. **Cette diversité génétique** est vitale pour que les populations résistent aux maladies, aux changements climatiques et à d'autres perturbations.

Nous profitons également de nombreux « services écosystémiques », des services rendus par la nature qui nous permettent de vivre et de faire fonctionner notre société. Par exemple, les plantes et les insectes pollinisateurs, comme les abeilles, sont essentiels pour la production des fruits et légumes dont nous nous nourrissons. Les forêts et les zones humides purifient l'air et l'eau, régulent le climat et protègent les sols de l'érosion. Ces « poumons verts » stockent le carbone, à la manière des océans, qui sont le principal réservoir de carbone de la planète. Ils fournissent aussi des refuges, des ressources alimentaires, et assure une protection contre les risques naturels. De plus, la biodiversité contribue à notre bien-être en nous offrant des espaces de loisirs, et offre des ressources pour notre santé, puisque plus de la moitié des médicaments sont issus de la nature.

Malheureusement, la biodiversité est gravement menacée. **Les disparitions d'espèces se multiplient et le nombre d'individus diminuent fortement**. Nous sommes en train de vivre la 6^{ème} grande extinction d'espèces, comparable à celle qui a conduit à la fin de l'ère des dinosaures. Cette fois-ci, pas de météorites, ce sont les actions humaines qui aggravent les pressions qui s'exercent sur les écosystèmes et les espèces. Il en existe 5 grandes catégories :

- **La perte des milieux naturels, habitats des animaux et des plantes**, par la construction des villes, le défrichement des forêts ou encore la conversion des terres pour l'agriculture.
- **La surexploitation des ressources naturelles**, comme la pêche excessive et la coupe rapide des arbres, affaiblit les écosystèmes et met en danger les espèces qui en dépendent.
- **La pollution de l'air, de l'eau et des sols**, contamine les environnements naturels et nuit à la santé des organismes vivants.
- **Les espèces exotiques envahissantes**, introduites par les humains, perturbent les écosystèmes en chassant les espèces locales et en modifiant les équilibres naturels.
- **Le changement climatique** modifie les environnements naturels en raison des températures mondiales croissantes, de la fonte des glaciers et des événements météorologiques extrêmes, forçant les espèces à migrer ou à s'adapter, ce qui n'est pas toujours possible.

Toutes ces menaces combinées mettent en péril non seulement les espèces et les écosystèmes, mais aussi les services écosystémiques dont nous dépendons. Les mesures pour protéger et conserver les habitats naturels sont donc cruciales afin de garantir un équilibre écologique vital pour notre survie.

Grand
Angoulême



Un outil essentiel pour prendre en compte ces continuités écologiques est la Trame Verte et Bleue (TVB), intégrée dans les documents d'urbanisme.

→ La Trame Verte et Bleue

La Trame verte comprend les espaces naturels terrestres, tandis que la Trame Bleue inclut les zones humides et aquatiques, qui sont reconnus à la fois comme réservoir de biodiversité et corridor écologique. **La cartographie de ces habitats est fondamentale** pour connaître la richesse écologique d'un territoire et renforcer leur protection.

→ Le Schéma de Cohérence Territorial (SCoT) et le Plan Local d'Urbanisme Intercommunal (PLUi)

ont été revu dans le cadre de la démarche Cartéclima ! et intègrent cette TVB. Elle prend en compte les nouvelles connaissances et les modifications apportées par divers projets : mise en service de LGV-SEA, travaux sur les cours d'eau et modification des surfaces agricoles (augmentation de la surface du vignoble, disparition de haies et prairies alluviales). Cela a permis **d'affiner la Trame Verte**, d'identifier davantage de boisements et de pelouses sèches comme réservoirs de biodiversité, d'ajouter de nouveaux corridors, et de préciser les discontinuités.



Maintenir les liens du vivant LES CONTINUITÉS ÉCOLOGIQUES

Pour faire face aux défis actuels que la biodiversité rencontre, il est crucial d'adopter des stratégies efficaces visant à préserver et restaurer les habitats naturels qui constituent les continuités écologiques. **Ces continuités sont des réseaux d'espaces naturels interconnectés**, permettant aux animaux et aux plantes de se déplacer, se nourrir et se reproduire. La préservation de ces réseaux inclut 2 éléments clés :

→ Les réservoirs de biodiversité

Ce sont des espaces où la biodiversité est particulièrement riche, qu'elle soit rare ou commune, menacée ou non. Ces habitats doivent être suffisamment vastes pour garantir leur bon fonctionnement et permettre aux espèces de réaliser leur cycle de vie.

→ Les corridors écologiques

Ces zones de connexion entre les réservoirs de biodiversité permettent aux espèces de se déplacer entre différents milieux, tout comme les routes le font pour les véhicules. Sans ces corridors, les espèces risquent de se retrouver isolées, ce qui complique leur survie.

Pour protéger la biodiversité et les trames écologiques, un grand nombre d'outils ont été mobilisés à différentes échelles sur le territoire de GrandAngoulême. Cela a été rendu possible grâce à des études naturalistes menées dans le cadre de la Stratégie de Biodiversité Intercommunale, co-construite avec les communes. **C'est cette approche méthodologique qui permet de mettre en place des actions de restauration écologique, offrant ainsi des espaces sécurisés pour la faune et la flore.**



→ Les études de l'Atlas de la Biodiversité,

des sols et des zones humides, et de la stratégie foncière biodiversité, fournissent les connaissances nécessaires pour protéger et reconquérir les milieux naturels.

→ Enfin, la Trame Noire,

qui concerne les couloirs sans pollution lumineuse, est également étudiée pour réduire la fragmentation des habitats et protéger les espèces nocturnes.



Pour un avenir durable !

Une bonne santé environnementale est essentielle pour notre bien-être et notre planète. La préservation de la biodiversité est **une responsabilité que nous partageons tous et chaque geste compte**. Que ce soit en soutenant des projets de conservation ou en plantant des essences locales, chaque action contribue à un avenir durable.

Profitez des balades et animations proposées par l'ensemble des acteurs du territoire, et découvrez les milieux et espèces qui habitent près de chez vous. Vous pouvez aussi rechercher des aides pour restaurer, aménager et acquérir du matériel d'entretien.

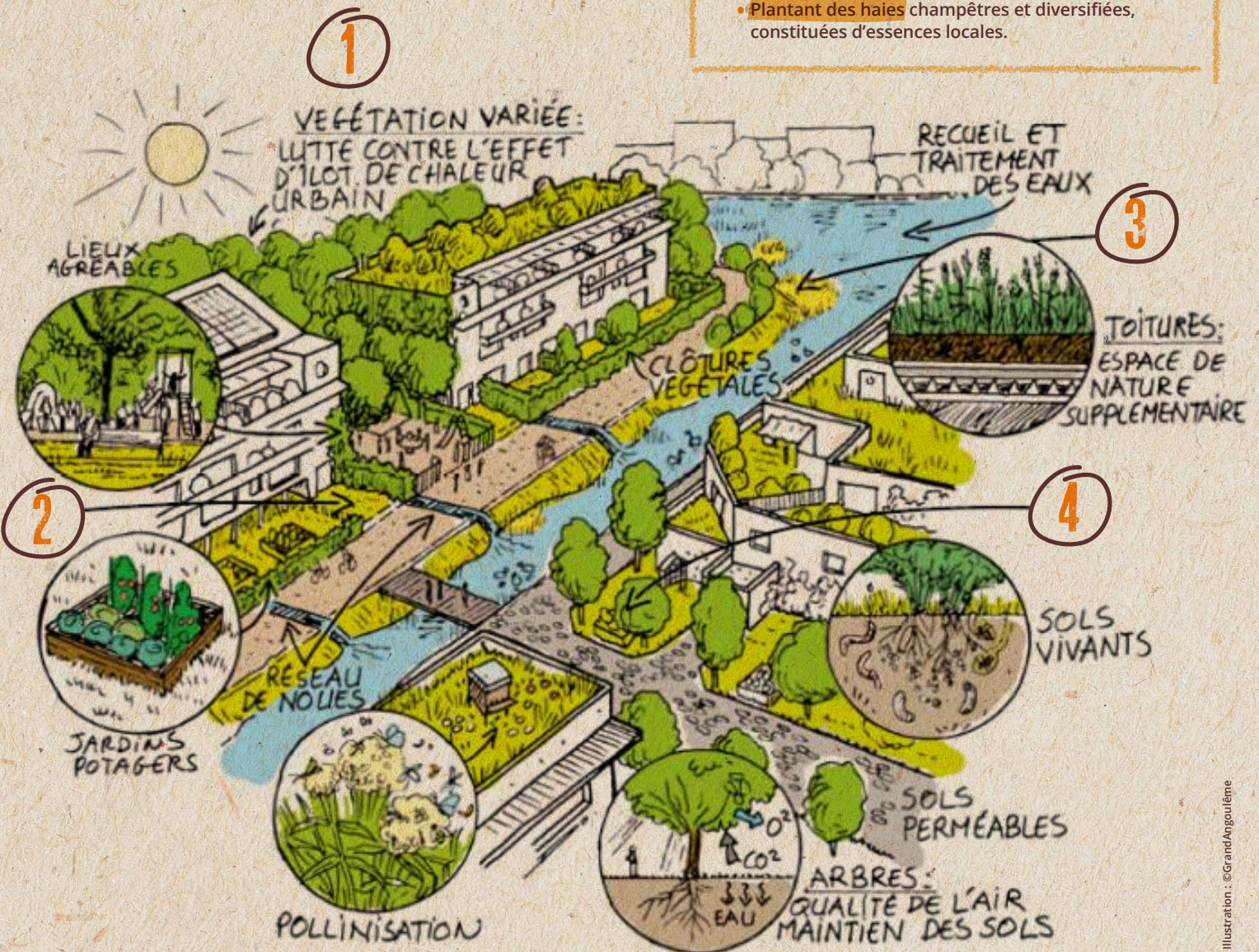
2

Attention aux hôtels à insectes

Bien que favorisés il y a quelques années, les hôtels à insectes ne répondent pas aux besoins des espèces et favorisent les populations de parasites.

Les analyses scientifiques attestent depuis 2022 que ce dispositif qui concentre les espèces, n'est pas favorable. Il est donc préférable de créer des habitats naturels en :

- Installant dans des coins de votre jardin des **tas de pierres** et des **tas de terre** pour permettre à de nombreux insectes de nicher.
- Laisant des **troncs** et des **tas de bois mort** pour nourrir et abriter tous les insectes.
- Plantant des **haies** champêtres et diversifiées, constituées d'essences locales.



1 **Végétaux locaux et adaptés**

2 **Abris pour la faune
(hérissons, oiseaux, insectes...)**

3 **Maintenir et restaurer les milieux
naturels et les zones de connexion**

4 **Végétaliser et appliquer une gestion
écologique des espaces de nature**

Ensemble nous pouvons faire une réelle différence alors **QUELLES ACTIONS ENVISAGEZ-VOUS DE FAIRE ?**

*Chaque geste compte au quotidien !
Voici quelques actions simples que nous pouvons intégrer
dans notre vie de tous les jours.*

→ Dans les jardins ou sur les balcons

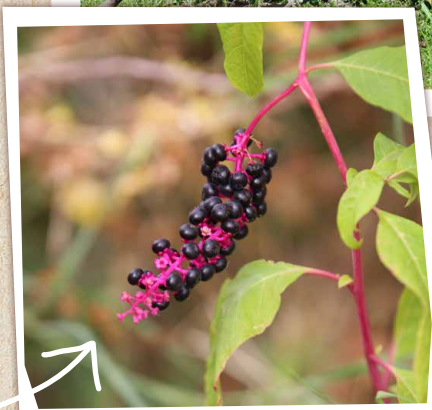
Choisissons des plantes locales, supprimons les pesticides, laissons des zones non tondues et évitons de tailler les haies de mi-mars à fin juillet pour **permettre aux oiseaux de nicher**. Créons aussi des refuges pour la faune comme des tas de branchages ou des petites mares, **pour attirer des amphibiens !**

→ Dans les espaces publics

Favorisons les plantes sauvages au pied des murs mais surveillons les espèces envahissantes comme le Raisin d'Amérique. Supprimez le pour limiter sa propagation.

→ Dans les espaces naturels

Préférons la photographie des fleurs aux cueillettes, évitons de déplacer les espèces, cueillons champignons et baies avec modération, et restons sur les sentiers pour protéger les milieux sensibles.



Actions concrètes

→ Restez vigilant

Les mélanges de graines de fleurs vendus en supermarché ne tiennent souvent pas leurs promesses. Ils contiennent des plantes non sauvages qui ne répondent pas aux besoins de nos insectes. En vérifiant les noms latins sur l'emballage, vous pouvez constater qu'elles ne sont pas locales. La meilleure solution pour créer de beaux parterres de fleurs est de laisser la nature faire son œuvre !

→ Choix de consommation

Par nos choix de consommation, nous pouvons contribuer à diminuer la surexploitation des ressources naturelles.

→ Devenez aussi observateur de la nature

Éduquons-nous et informons les autres sur les fausses croyances et les pratiques nuisibles à la biodiversité. **Engageons-nous également dans l'observation de la nature** et partageons nos photos pour aider les chercheurs ! Consultez la plateforme **OPEN** pour participer à une observation collective, ou envoyer vos photos directement via l'application **NaturaList**

